

L'église de Cersot

La meilleure façon d'aborder cette église semble être de la découvrir depuis la route venant de Germagny.

Avant d'arriver au village, on peut s'arrêter sur la droite, dans le retrait protégé, à proximité du pigeonier : celui-ci se trouve au bas d'un grand pré en haut duquel se trouvent, à gauche, des bâtiments dont l'un présente une large façade à étages et à droite l'église.



En remontant la côte vers l'église, un lavoir est signalé, plus haut le bâtiment à étages inclus dans des bâtiments agricoles, révèle une tour, et plus haut encore l'amorce d'un chemin annonce le "moulin de la Cane" : tout cela pourrait bien révéler un ancien domaine seigneurial.

L'église se compose de deux parties : à gauche un bâtiment rectangulaire d'où émerge à droite (côté est) le clocher sur plan carré. De ce côté est accolé un bâtiment plus bas, mais débordant en largeur, éclairé par une grande fenêtre dans l'axe de l'église : sans doute un chœur plus tardif.



Extérieur de l'église

À l'entrée du chemin de la Cane s'ouvre à gauche l'impasse menant au cimetière entourant l'église.

La façade de l'église est percée d'une porte présentant un arc arrondi et d'une ouverture au niveau des combles. Du côté gauche (nord) le mur de la nef, sur lequel on aperçoit une ligne de trous de boulins, ne présente aucune ouverture, mais a manifestement subi de multiples modifications.

Au niveau du clocher, une petite construction fait saillie : couverte par un toit en léger décrochement, elle est éclairée par une fenêtre étroite.



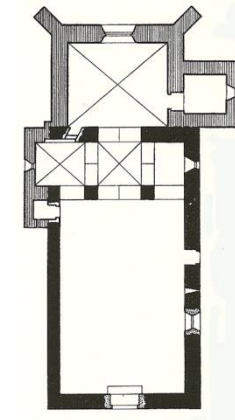
La construction plus basse prolongeant à l'est le bâtiment principal, que nous avons repérée d'en bas (contreforts en oblique), n'est élargie (et éclairée) que sur la face sud. Celle-ci est percée de plusieurs ouvertures, dont une porte basse.

Le clocher se compose extérieurement d'un beffroi sur plan carré, dont la base est soulignée par une corniche et sur chaque face percé de deux étroites fenêtres géminées. (Il contient une cloche du XVIe siècle classée). Il est coiffé d'une flèche pyramidale en pierres.

Architecture intérieure

La nef est couverte par un plafond. Il est intéressant de se placer à l'entrée de l'église pour bien observer la disposition de l'ensemble.

Comme dans plusieurs églises de la région, les quatre robustes bases du clocher laissent sur les côtés des passages ouvrant sur des chapelles.



Plan de l'église

Ici le passage à droite est surmonté par un arc utilisant le bois ; la chapelle à l'arrière, bien éclairée, est elle-même couverte par un plafond de bois.



Du côté gauche, la chapelle voûtée d'ogives s'élargit (nous l'avons vu à l'extérieur) et la lumière y est limitée. Par contre un regard ("hagioscope") a été pratiqué dans le mur est, permettant d'avoir vue sur l'autel.



Le chœur, lui-même voûté d'ogives, présente plusieurs éléments intéressants : arcs couronnant les portes de la sacristie et d'une armoire ainsi que l'ouverture de la piscine eucharistique, têtes humaines expressives aux retombées de voûtes...

“Objets de culte”

À gauche de la porte principale, une cuve baptismale ancienne est posée sur une colonne. On distingue sur ses flancs des visages humains en faible relief.



Et sur la droite, une autre cuve rectangulaire plus récente plus étroite à la base.

Nous nous trouvons dans une église consacrée à la Vierge Marie dans son Assomption (montée au ciel à la suite de son fils).

Il n'est pas étonnant que nous trouvions ici deux représentations sculptées de celle qui a été jugée digne d'être appelée “Mère de Dieu” : la plus petite est Marie en prière, l'autre une mère méditant sur la Passion future de cet enfant qu'elle tient sur son bras ; toutes deux posent le pied sur le serpent (évoquant le récit du livre de la Genèse).



Une autre statue de jeune femme, couronnée de fleurs, les bras croisés, représente Ste Philomène, à l'existence douteuse, mais qui fut très vénérée au début du 19^{ème} siècle comme patronne des jeunes filles.

Ô Dieu

*qui as fait monter jusqu'à la gloire du ciel
avec son âme et son corps
Marie la Vierge immaculée, mère de ton Fils,
garde nous attentifs aux choses d'en haut
jusqu'au jour où tu nous accueilleras
auprès d'elle dans ta lumière éternelle.*



Paroisse Saint-Vincent des Buis

8 Rue Haute de la Gare

71390 BUXY

Tél : 03 85 92 10 16

Adresse courriel : cure.buxy@wanadoo.fr

*Bissey-sous-Cruchaud, Buxy, Cersot,
Granges, Jambles, Jully-lès-Buxy,
Marcilly-lès-Buxy, Messey-sur-Grosne,
Montagny-lès-Buxy, Moroges, Rosey,
Saint-Désert, Saint-Germain-lès-Buxy,
Sainte-Hélène, Saint-Vallerin,
Sassangy, Villeneuve-en-Montagne*

Juillet 2019



CERSOT

Église de l'Assomption de Notre-Dame


PASTORALE
TOURISME & LOISIRS
Diocèse d'Autun Chalon Mâcon
Donner une âme au temps libre