

Eglise de Sercy

Le village de Sercy, situé dans la vallée de la Grosne, a un riche passé : les Romains y avaient établi une ville, dont il reste des vestiges (portiques, colonnes, bustes). Le château féodal fut une des clés du Mâconnais avec Brancion, et était notamment chargé de défendre l'abbaye de Cluny.

L'église paroissiale de Sercy se trouve à proximité du château, au sud. C'est un bel ensemble homogène néo-classique du XIX^{ème} siècle, constitué d'une longue nef, d'un transept saillant et d'une abside semi-circulaire ; une travée-porche sous clocher précède la nef, axée sud-nord. La première pierre fut posée en 1846. Elle est dédiée à Saint-Georges.

Intérieur

La travée sous clocher plafonnée est ouverte sur la nef par une arcade plein cintre ; deux arcades de même type, mais plus basses, s'ouvrent sur deux travées collatérales, plafonnées comme celle du milieu.

La nef est voûtée d'un berceau en anse de panier, reposant sur une corniche moulurée continue. Une large arcade plein cintre donne accès au transept, couvert à sa croisée d'une voûte d'arêtes barlongue, que prolongent directement les berceaux plein cintre des croisillons, soulignés comme la voûte de la nef par un bandeau continu.

L'arc triomphal est supporté par deux colonnes toscanes ; l'abside est voûtée en cul-de-four surbaissé, ajouré d'un oculus axial, qui éclaire le chœur. Le pourtour est souligné par le bandeau continu, que supportent quatre pilastres de type toscan. L'éclairage est fourni uniformément par des fenêtres plein cintre. Cette lumière a baigné les offices du Père Devillard, qui a été curé de Bresse-sur-Grosne, Sercy et Santilly pendant plus de trente ans, de 1964 à 1998.

La restauration de l'église est récente (avril 1988) : sa nef crème, sa voûte jaune et ses pilastres bruns lui donnent un aspect lumineux.

A remarquer

Le regard se porte sur le **Crucifix**, dans un encadrement de bois sculpté, au fond du **chœur**, au centre, éclairé par l'oculus et encadré par deux tableaux : à gauche, une allégorie du Sacré-Cœur de Jésus, don de F.Pariat ; à droite, le Christ, don de J.Aublanc. **L'autel principal**, de couleur blanche, est mis en valeur par deux colonnes latérales que prolongent **deux autels latéraux**. L'un, à droite, est orné par la statue de **Notre-Dame à l'Enfant**, en bois doré, du XIX^{ème} siècle, au-dessus du tabernacle. L'autre, à gauche, est occupé par la statue du saint patron, **Saint-Georges**, du XIX^{ème} siècle, en tenue militaire, barbu, casqué, avec sa lance et son épée, tenant un crucifix. Les actes de ce martyr du IV^{ème} siècle sont apocryphes, mais son culte est très ancien, surtout en Grèce. Il est le patron de l'Angleterre.

C'est un saint « thaumaturge » (guérisseur) qu'on invoquait pour soigner les maladies dartreuses. Une riche iconographie représente ce héros chevalier combattant le dragon, symbole des forces du Mal, et le transperçant de sa lance.

Dans la nef, **tableau représentant Saint-Louis**. On remarque un beau mobilier de bois : un confessionnal, dans un renforcement de la nef, en bas, à gauche, en entrant, puis une chaire à prêcher du XIX^{ème} siècle, dans la nef. La clôture du chœur, du côté droit, est une grille de fer forgé.

Le bénitier sculpté de têtes aux quatre angles est ancien.

Un Chemin de Croix, dans la nef, invite à la méditation sur le Mystère chrétien de la Mort et de la Résurrection du Christ.

Extérieur

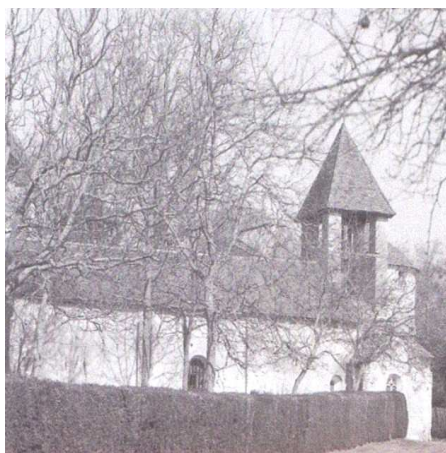
La porte de façade du clocher, qui est un peu détaché, est ornée d'un fronton triangulaire.

A proximité

Le château-fort de plaine de Sercy, avec son étang bordé d'arbres séculaires, conserve des parties anciennes du XII^{ème} et du XIV^{ème} siècle. La façade Est présente une particularité unique en Europe d'architecture militaire: la tour circulaire du Hourd, couronnée d'une charpente en encorbellement à claire-voie, destinée à recevoir des défenseurs.

Le propriétaire, Louis de Contenson, procède sur quatre ans à la réfection de la chapelle castrale, en partie romane, située dans le parc. Elle est ouverte à la visite. Le château-fort avec cette chapelle (à l'exception de son clocher) a fait l'objet d'un **classement** au titre des **Monuments Historiques en 1974**.

La **chapelle castrale** a fait fonction d'église du village jusqu'à la construction de l'église du XIXème siècle, en 1846. La construction de cette chapelle est plus ancienne que celle de la plus grande partie du château ; elle présente les caractères romans bien accusés du dernier quart du XIIème siècle. Elle a une seule nef, voûtée en berceau brisé contrebuté par quelques contreforts très peu saillants. Le clocher se réduisait à l'origine à une simple arcade avec une cloche. Un porche de bois, porté par deux piliers, a été rajouté au milieu du XVème siècle.



Chapelle castrale

« Le responsable d'une communauté d'église doit être attaché à la parole sûre et conforme à la doctrine pour être capable à la fois d'exhorter les autres en leur donnant un enseignement solide, et de répondre aux opposants. » Saint Paul, Lettre à Tite 1, 9.

L'église de Sercy est rattachée à la **Paroisse Saint Louis entre Grosne et Guye**, qui compte 30 villages autour de Saint-Gengoux-le-National, soit environ 6.000 habitants.

Paroisse Saint Louis entre Grosne et Guye :

Route de Joncy

71460 Saint Gengoux le National

Tel : 03.85.92.60.08

Mail : paroisse.saintlouis@orange.fr

Bissy-sur-Fley, Bresse-sur-Grosne, Burnand, Burzy, Chenôves, Collonge-en-Charollais, Culles-les-Roches, Curtil-sous-Burnand, Fley, Rimont, Genouilly Germagny, Joncy, Le Puley, Saint-Huruge, Saint-Boil, Saint-Micaud, Saint-Privé, Saint-Ythaire, Santilly, Saules, Savianges, Savigny-sur-Grosne, Sercy, Sigy-le-Châtel, St Clément-sur-Guye, St Gengoux-le-National, St Martin-du-Tartre, St Martin-la-Patrouille, St Maurice-des-Champs, Vaux-en-Pré.

Pastorale du Tourisme et des Loisirs

Diocèse d'Autun, Chalon et Mâcon

www.pastourisme71.com

Edition : octobre 2011



SERCY

Eglise Saint-Georges


PASTORALE
TOURISME & LOISIRS
Diocèse d'Autun Chalon Mâcon
Donner une âme au temps libre

