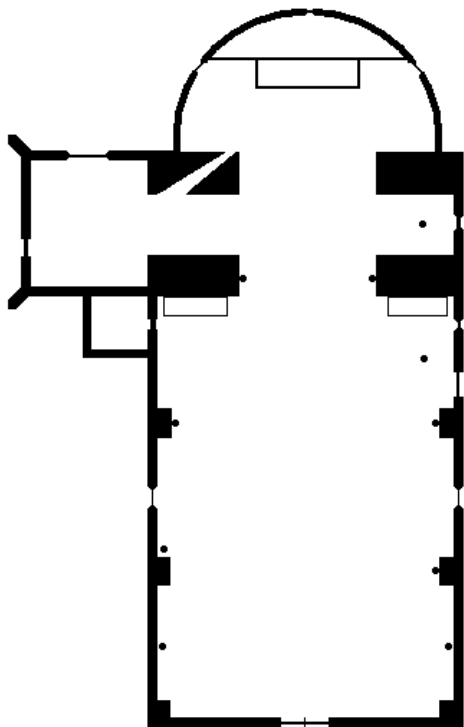


L'église de Chamilly

L'église est placée sous le vocable de saint Pierre et saint Paul. Elle est inscrite en totalité à l'Inventaire Supplémentaire des Monuments Historiques depuis le 16 mai 1972.

Construite au 12ème siècle, elle est orientée ouest-est. A l'origine la nef ne comportait pas de voûte, les arcs furent construits en plâtre au 17ème ou 18ème siècle après surélévation des murs.

La nef est séparée de l'abside en cul-de-four caractéristique du style roman, par le rétrécissement dû à l'épaisseur des piliers soutenant le clocher. Des passages entre ces piliers donnent l'accès, au nord à la chapelle seigneuriale, au sud aux fonts baptismaux.



Statuaire

A l'entrée de l'église un **bénitier** en forme de mortier agrémenté d'une tête face à la porte.

Une grande statue de **saint Vincent** rappelle que nous sommes en Bourgogne.

Face à l'entrée latérale est un **grand crucifix**.

Contre les piliers supportant le clocher : statues en pierre polychrome du 16ème siècle de **saint Pierre** portant la clé (malheureusement cassée) et **saint Paul** (avec son épée), les deux saints patrons de l'église.

Parmi les statues de la nef, on remarque

- un **saint Sébastien** au corps convulsé,
- un **saint Joseph** avec l'enfant Jésus blotti contre son coeur,
- une **Vierge à l'Enfant**, semblable à celle de l'église de Touches à Mercrey qui reçoit chaque année une grappe de raisin offerte par les viticulteurs.

Autels

Les trois autels sont surmontés de **retables** baroques encadrant des peintures.

Le retable du **maître-autel** est prolongé de part et d'autre par une boiserie masquant entièrement l'abside. Elle est percée de deux portes au-dessus desquelles sont inscrites en latin des citations bibliques.

Le **tabernacle** en bois doré est également baroque.

La toile peinte représente l'**Assomption de la Vierge**, avec les Apôtres Pierre et Paul constatant l'absence du corps de Marie dans le tombeau. Tout en haut, un fronton présente **Dieu le Père**.

Le tableau est encadré de deux colonnes à chapiteau ionique dont la base est ornée de pampres.

Sur le devant des **autels latéraux** sont rapportées des sculptures en bas-reliefs. Devant l'autel sud

des thèmes eucharistiques : la Croix avec gerbes de blé et raisins, encadrée de pélicans nourrissant leurs petits. Au-dessus, le tableau représente **la Sainte Famille** avec le petit St Jean déjà vêtu d'une peau de mouton. Devant l'autel nord des absences ou des mutilations endommagent la présentation. Le tableau qui le surmonte représente **le baptême du Christ**.

Vitraux

Le seul vitrail existant est situé dans l'oculus percé au fond de l'abside. Masqué par la boiserie de l'autel, il n'est visible que de l'extérieur. Il présente les lettres **A et M** entremêlées, symbole de la Vierge Marie. Un vitrail ornait probablement la fenêtre mutilée de la chapelle seigneuriale.

Dalles funéraires

Plusieurs **dalles funéraires** rappellent que la **famille Chamilly** s'inscrit dans l'histoire de la Bourgogne et de la noblesse française depuis le 14ème siècle. Louis XIV citait le Marquis de Chamilly comme un des personnages les plus redoutés des ennemis royaux.

Chapelle seigneuriale

A droite de l'autel (en regardant l'assemblée) se trouve la **chapelle des seigneurs** aujourd'hui transformée en sacristie. Elle est de style gothique, avec croisée d'ogives. Par un "**hagioscope**" (ouverture pratiquée dans le mur), les seigneurs avaient une vue directe sur l'autel et pouvaient assister aux offices sans se mêler à l'assistance.

De petits **médillons armoriés** (aujourd'hui mutilés) agrémentent la base des arcs. Une **piscine liturgique**, semblable à celle située à droite du maître-autel, laisse penser que des offices pouvaient être célébrés dans cette chapelle privée.

Extérieur

Le long de **la nef** on voit les trous dans lesquels s'encastrent les extrémités des poutres de l'ancienne charpente, avant surélévation pour créer la voûte intérieure.

Le clocher, de plan carré, est éclairé par deux baies géminées en plein cintre. Il se termine par une élégante ogive en pierre.

Sur la façade ouest, **le linteau** de la porte est orné d'une simple croix grecque gravée.

Sur le côté nord, la **chapelle seigneuriale** a été adossée ultérieurement à l'église romane. Elle présente des éléments gothiques : encadrements de porte et de fenêtre.

Près de la porte latérale sud, remarquer les marques dans **certaines** pierres. Ces pierres dites « sauvages » étaient utilisées pour l'aiguisage des outils des paysans pour favoriser les récoltes ou grattées pour obtenir une poudre jugée miraculeuse ajoutée aux biberons des nourrissons malades.

A proximité

Autour de l'église le **cimetière** avec quelques pierres tombales anciennes, un petit **colombarium** et un **jardin du souvenir**.

En sortant du cimetière, près de la bascule, l'ancien **four banal** restauré dans lequel se joua un épisode important de la légende locale.

A quelques centaines de mètres au nord, le **château** du 17^{ème} siècle dont les propriétaires furent sans doute les commanditaires de la chapelle seigneuriale.

Au centre du bourg un **lavoir** communal avec son impluvium.

A 2 km le **site néolithique** classé de Chassey-le-Camp.

**« Donnez de votre huile
afin que des lampes
soient allumées à perpétuité »**

*L'une des citations bibliques figurant
sur la boiserie du maître-autel.*

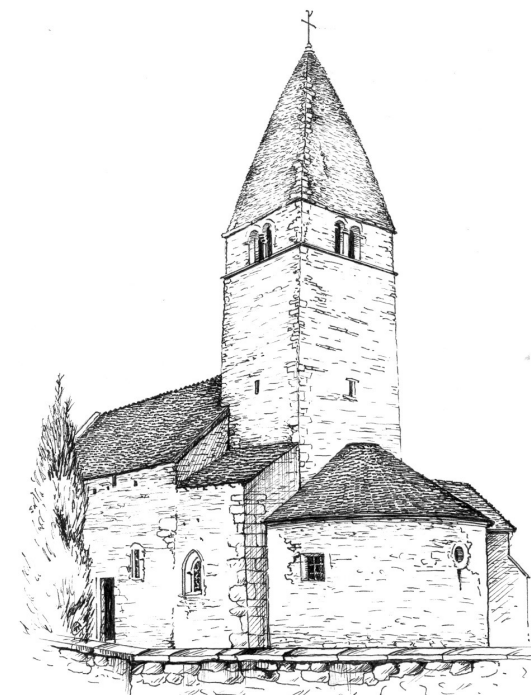
Chamilly fait partie de la **Paroisse Saint-Martin-des-Trois-Croix** qui compte 18 clochers (autour de Chagny), soit environ 16000 habitants.

Paroisse Saint-Martin-des-Trois-Croix

12 rue des Halles
71150 CHAGNY
Tél. 03 85 87 15 75
Fax. 03 85 91 26 69

*Aluze – Bouzeron – Chagny – Chamilly
Change – Chaudenay – Chassey-le-Camp
Cheilly-les-Maranges – Corpeau – Demigny
Dezize-les-Maranges – Ebaty – Farges
Fontaines – Paris-l'Hôpital – Remigny
Rully – Sampigny-les-Maranges*

Conception-Réalisation
Pastorale du Tourisme et des Loisirs
24 rue du 4 Septembre
71200 LE CREUSOT
www.pastourisme71.com



Chamilly

Eglise

Saint Pierre et Saint Paul

