

## Croix de l'Hôpital-le-Mercier



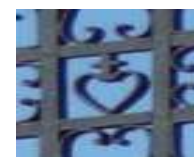
**1. Croix routière du Pantin, en fer forgé, sur la D982 de Paray-le-Monial à Marcigny, à côté de la petite route qui rejoint les Crots-Barbe.** Elle porte, sur le piédestal, la date de 1901 et la même inscription que celle de la croix devant l'église: « *O Crux ave* ». Motif : cœur surmonté d'une petite croix à l'intersection des bras de la croix.



**2. Croix de Crots Barbe, biseautée sur fût cylindrique, et tablette débordante, avec inscription sur le piédestal :** « *Salut, ô Croix Notre Espérance* », traduction de l'hymne latine en l'honneur de la sainte Croix, « *O Crux ave, spes unica* », début du 1er vers de la 6e strophe de l'hymne latine en l'honneur de la sainte Croix, « *Vexilla Regis* », attribuée à Venance Fortunat, évêque de Poitiers au VIe siècle : « *O Crux ave, spes unica, / Hoc Passionis tempore / Auge piis justitiam / Reisque dona veniam.* »  
« *Salut, ô Croix, unique Espérance / Dans ces temps de la Passion / Fais croître la justice pour les justes / Et donne le pardon aux pêcheurs.* »



**3. Croix de l'Aiguillon, sur la D382, en fer forgé sur socle et piédestal de pierre avec inscription :** *Erigée par la famille BELATBERNARDET 1889 Bénié par CA. BUTET Curé « AIMER LA CROIX EST AIMER DIEU. »* Motifs : cœur surmonté d'une petite croix à l'intersection des bras de la croix/ Instruments de la Passion ou Arma Christi (tenailles et marteau évoquant la Crucifixion) dans un cercle.







**4. Croix de mission devant le cimetière de l'Hôpital-le-Mercier, sur la D382, avec inscription sur le piédestal : Mission 1<sup>er</sup> janvier 1865.** Croix bourgeonnée sur fût biseauté et fuselée. Le double socle soutient un piédestal quadrangulaire à tablette débordante ouvragée. Au XVIIIe et au XIXe siècle, on voit naître une nouvelle catégorie de croix : **les croix de missions**. Après le Concile de Trente et l'édit de Nantes (1598) qui met un terme aux guerres de religion, débutent les missions destinées à ranimer la ferveur du catholicisme dans les paroisses. Les Lazaristes (fondés par St Vincent de Paul) se consacrent spécialement aux missions dans les campagnes. Les missions

reprendront au XIXe siècle après la tourmente révolutionnaire et avec le Concordat. Ces missions, prêchées par des prêtres extérieurs à la paroisse, duraient entre une et trois semaines. On assistait à des messes, des processions, des prêches, des confessions. Puis, pour fêter dignement la clôture de la Mission, on érigeait une croix en présence des fidèles et des autorités ecclésiastiques. Une date inscrite sur la croix précisait la période de la mission. Beaucoup de croix de mission datent du début du XIXe, après la mise en vigueur du Concordat de 1801 entre Bonaparte et Pie VII rétablissant la liberté des cultes. Ces croix ont souvent remplacé des croix plus anciennes, situées au même emplacement, et disparues à la Révolution. L'ordre missionnaire le plus actif dans ces missions paroissiales en Saône-et-Loire a été celui des Oblats de Marie Immaculée (O.M.I.) qui résida, à partir de 1858, à la Maison d'Autun.



**Détail de la Croix 4, avec le motif de la couronne d'épines au croisillon.**



**5. Croix devant l'église de l'Hôpital-le-Mercier, sur la D382, avec inscription sur le rebord de la tablette « Année 1879 » et sur le piédestal « O Crux ave spes unica ».** L'année 1879 marque, en effet, l'achèvement de la construction de la nouvelle église paroissiale néo-gothique Saint Sylvestre, dont les travaux avaient commencé en 1876. L'ancienne église du village, qui date du XVIe ou XVIIe siècle, est devenue la chapelle du cimetière qui l'entoure toujours.



**6. Croix du Quart**, à côté de la petite route qui monte presque en face des lagunes, sur la commune de **l'Hôpital-le-Mercier**. Il ne reste que le piédestal avec l'inscription « *C'est par la croix que nous avons été rachetés* » et la date de 1886.

---

Avec les photos et l'aimable collaboration de Marie-Anne Gerbe.



**7. Croix des Bordes**, à 2 km de l'Hôpital-le-Mercier, à l'intersection d'une route et d'un chemin, près d'un hangar agricole. Le fût cannelé à chapiteau porte une croix bourgeonnée. Le motif du croisillon est le **Sacré-Cœur**, dont la dévotion connut un large développement à partir du XVIIe siècle, depuis les visions de Marguerite-Marie à Paray-le-Monial. Le culte du Sacré-Cœur entre dans l'Église universelle en 1856. Une prière est gravée sur le piédestal : « *Appliquez-nous le mérite de votre Passion et Sauvez-nous par votre Croix.* »

## *Les Croix de L'Hôpital-le-Mercier*



Par les croix qu'ils ont érigées pour diverses motivations nos ancêtres ont enrichi notre patrimoine et témoigné de leur foi. Pour les chrétiens ces croix restent aujourd'hui « *le signe de la présence et de la proximité de Dieu à travers souffrances et joies, jusqu'à la plénitude de la vie éternelle.* »

**Paroisse du Sacré-Cœur en Val d'Or  
Paray-le-Monial**

[paroisseparaylemonial@gmail.com](mailto:paroisseparaylemonial@gmail.com)

Site : <http://paroisse-paray.fr>

**Pastorale du Tourisme et des Loisirs  
Diocèse d'Autun, Chalon et Mâcon**

[www.pastourisme71.com](http://www.pastourisme71.com)





### Situation des Croix de L'Hôpital-le-Mercier

